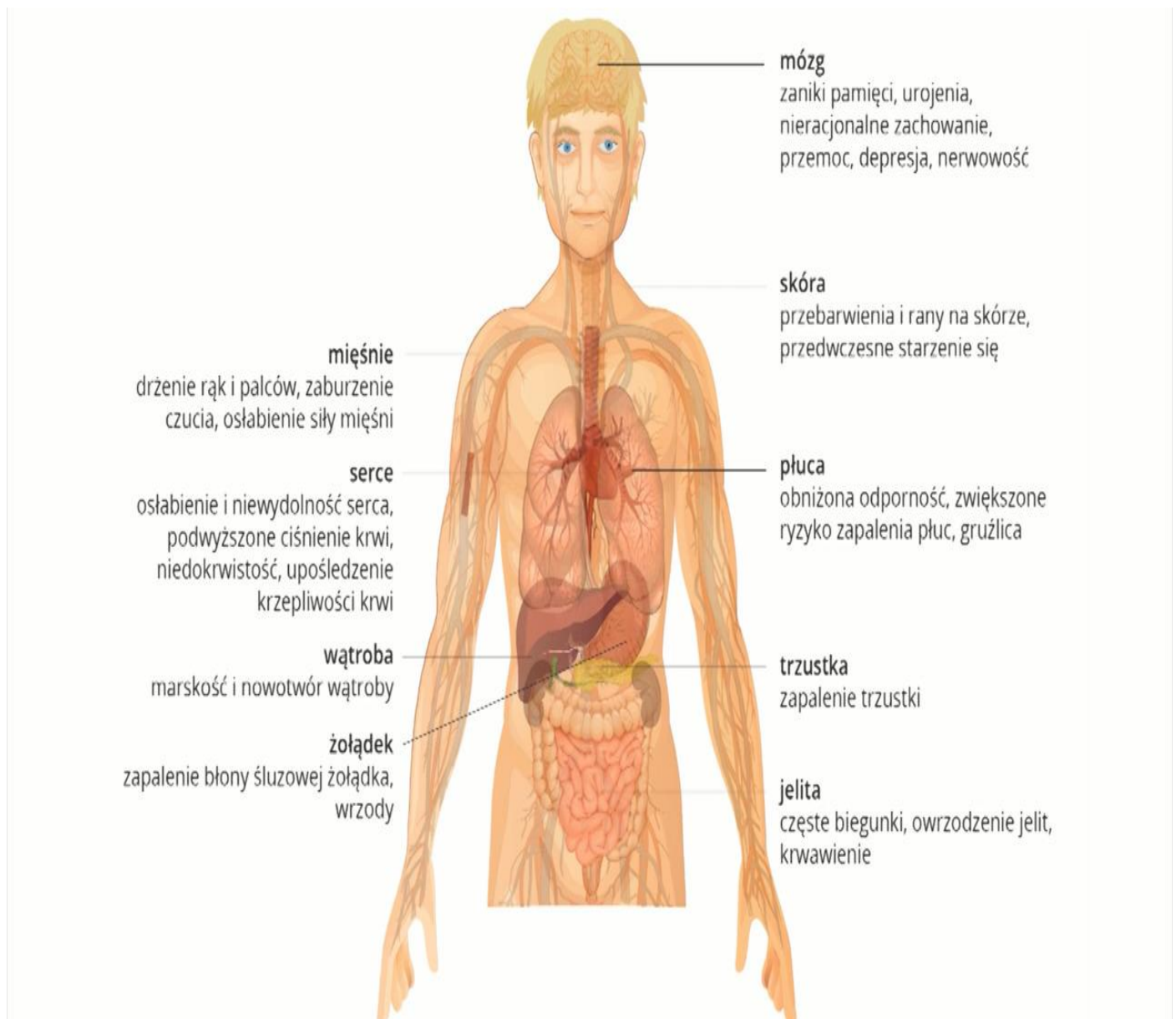


## Temat: Wpływ alkoholu na organizm człowieka.

1. Słowo **alkohol** kojarzy się z dostępnymi w sklepach napojami alkoholowymi. Piwo, wino, wódka i spirytus różnią się procentową zawartością **alkoholu etylowego**. Jednak każdy z tych napojów działa podobnie na organizm człowieka i przy nadmiernym spożyciu może być dla niego groźny.
2. Uzależnienia od alkoholu to choroba zwana **alkoholizmem**. Alkoholizm to fizyczne i psychiczne uzależnienie od alkoholu.
3. **Alkohol etylowy** jest powodem ciężkich schorzeń wątroby, nerek, żołądka i serca, negatywnie wpływa na układ nerwowy człowieka. Spożyty w większych ilościach upośledza racjonalne myślenie, zmniejsza samokrytycyzm oraz powoduje zamroczenie alkoholowe. Pojawiają się zaburzenia mowy i zanika koordynacja ruchów. Najbardziej narażeni są ludzie młodzi, gdyż uszkodzeniu ulegają ich rozwijające się komórki mózgowe. Dawka powodująca zatrucie alkoholowe zależy od odporności organizmu.



#### 4. Wpływ zawartości alkoholu we krwi na zachowanie człowieka.

Zawartość alkoholu	Typowy objaw
0,3‰	rozproszona uwaga
0,8‰	pobudliwość, upośledzenie koordynacji ruchowo-wzrokowej, obniżony krytycyzm
1,5‰	zaburzenia równowagi, błędy w logicznym myśleniu, opóźnienie czasu reakcji, agresywność, brawura
2‰	zaburzenia mowy, senność, obniżenie kontroli zachowania i poruszania się
4‰	senność, możliwość zapadnięcia w śpiączkę
4–5‰	zatrucie, śmierć (dawka śmiertelna ma charakter orientacyjny, znane są przypadki przeżycia przy o wiele większych dawkach)

#### 5. Podaje się następujące formuły prawne określające kolejne stopnie nietrzeźwości:

- „stan po wypiciu alkoholu” – od 0,2 do 0,5‰ alkoholu we krwi,
- „próg nietrzeźwości” – 0,5‰ alkoholu we krwi,
- „stan nietrzeźwości” – powyżej 0,5‰ alkoholu we krwi.
- **Prowadzenie pojazdów mechanicznych po przekroczeniu granicy 0,2‰ alkoholu we krwi jest zabronione i karane.** Około 3‰ alkoholu stanowi zagrożenie życia dorosłego człowieka. Typowe zatrucia śmiertelne są powodowane przez stężenie 4‰ alkoholu we krwi. Im jest ono wyższe, tym większe są rozmiary zaburzeń reagowania i zachowania, upośledzające sprawność człowieka i zdolność do racjonalnego postępowania.

**Alkohol stanowi około 5% zawartości małego kufła piwa,  
10% lampki wina i około 40% kieliszka wódki**



5% alkoholu  
200g piwa



10% alkoholu  
100 g wina



40% alkoholu  
25g wódki

6. **Alkohol metylowy (metanol)** ma wiele właściwości wspólnych z **etanolem**. Należą do nich: barwa, zapach, smak czy rozpuszczalność w wodzie.

Dlatego alkohole te bywają mylone. Wskutek omyłkowego wypicia metanolu dochodzi do ciężkiego zatrucia. Najszybciej uszkodzone zostają nerw wzrokowy, siatkówka i rogówka, co skutkuje nieodwracalną utratą wzroku.

Nie istnieje żaden domowy sposób na odróżnienie metanolu od etanolu. Alkohole wyglądają, pachną i smakują dokładnie tak samo oraz palą się takim samym płomieniem.

PLAKAT\_METANOL\_A3:Layout 1 12/28/12 3:53 PM Page 1

**UWAGA!**  
**METANOL ZABIJA!**



**WYPICIE**  
**ALKOHOLU NIEWIADOMEGO POCHODZENIA**  
**ORAZ ŚRODKÓW NIEPRZEZNACZONYCH**  
**DO SPOŻYCIA MOŻE SPOWODOWAĆ**  
**ŚLEPOTĘ A NAWET ŚMIERĆ!**



Ministerstwo  
Zdrowia



## Główny Inspektor Sanitarny

### **OSTRZEGA**

przed spożywaniem alkoholu niewiadomego pochodzenia oraz nieprzeznaczonego do spożycia dla ludzi i zwraca się z prośbą o informowanie pijących alkohol o konsekwencjach picia alkoholu pochodzącego z nieznanego źródła.

4-15 ml ( $\frac{1}{2}$  kieliszka do wódki) **alkoholu metylowego** uszkadza nerw wzrokowy  
30 ml (ok. 1 kieliszek wódki) **alkoholu metylowego** to dawka śmiertelna

### Gdzie najczęściej występuje metanol:

- w alkoholu niewiadomego pochodzenia (np. zakupionym na bazarach)
- w płynach do spryskiwaczy
- w denaturacie
- w odmrażaczach do szyb
- w rozpuszczalnikach

### Objawy zatrucia alkoholem metylowym:

- pierwsze objawy po wypiciu alkoholu metylowego są takie same jak po wypiciu alkoholu spożywczego (etylowego)
- następnie pojawiają się:
  - ⇨ bóle i zawroty głowy, przyspieszony oddech, nudności, wymioty
  - ⇨ silne bóle brzucha, światłowstręt i inne zaburzenia widzenia, przyspieszone bicie serca
  - ⇨ senność, śpiączka i głębokie zaburzenia świadomości (utrata przytomności, bez możliwości dobudzenia zatrutego)

### Pierwsza pomoc:

- wezwać pogotowie ratunkowe
- jeśli zatruty jest przytomny:
  - ⇨ wywołać u niego wymioty
  - ⇨ podać do picia  $\frac{1}{2}$  szklanki bezpiecznego 40% alkoholu etylowego (wódki)
  - ⇨ jeśli nie ma wódki, to podać łyżkę sody oczyszczonej lub proszku do pieczenia rozpuszczonych w  $\frac{1}{2}$  szklanki wody

**W przypadku wystąpienia powyższych objawów należy niezwłocznie udać się do najbliższego szpitala lub wezwać pomoc**

**TEL: 999, 997 lub 112**