

Karta pracy kl. V – 04 czerwca

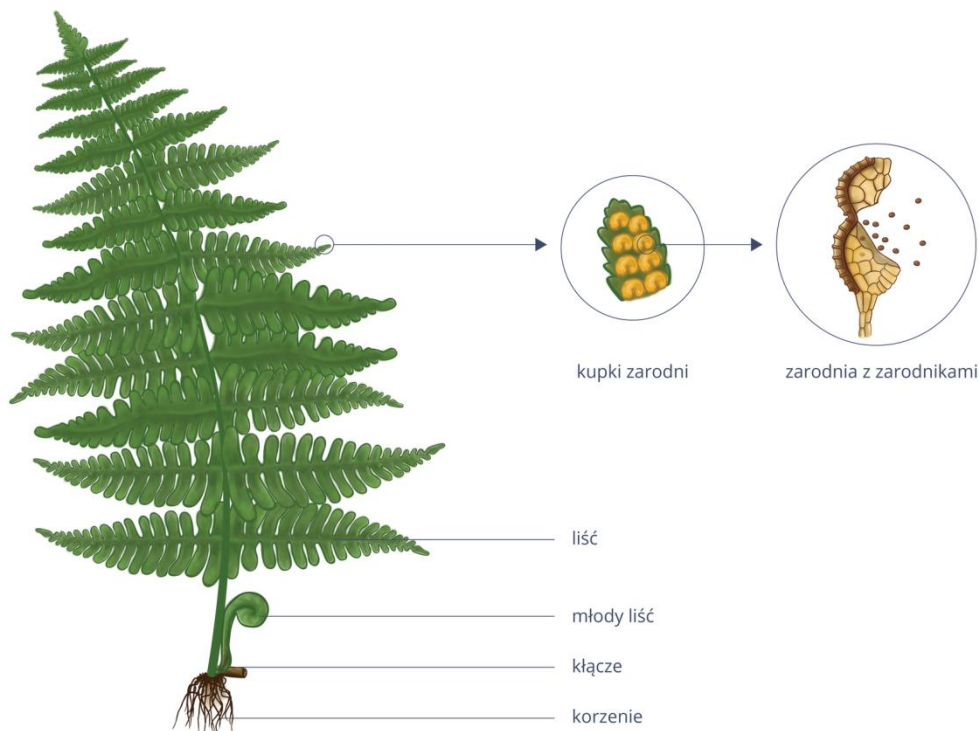
Temat zajęć: Skrzypy i paprocie (zapisz go w zeszycie)

Tekst do przeczytania .Przeczytaj uważnie tekst poniżej. Tekst możesz przeczytać na stronie e-podręczniki, link <https://epodreczniki.pl/a/skrzypy-i-paprocie/D123TKb0s>

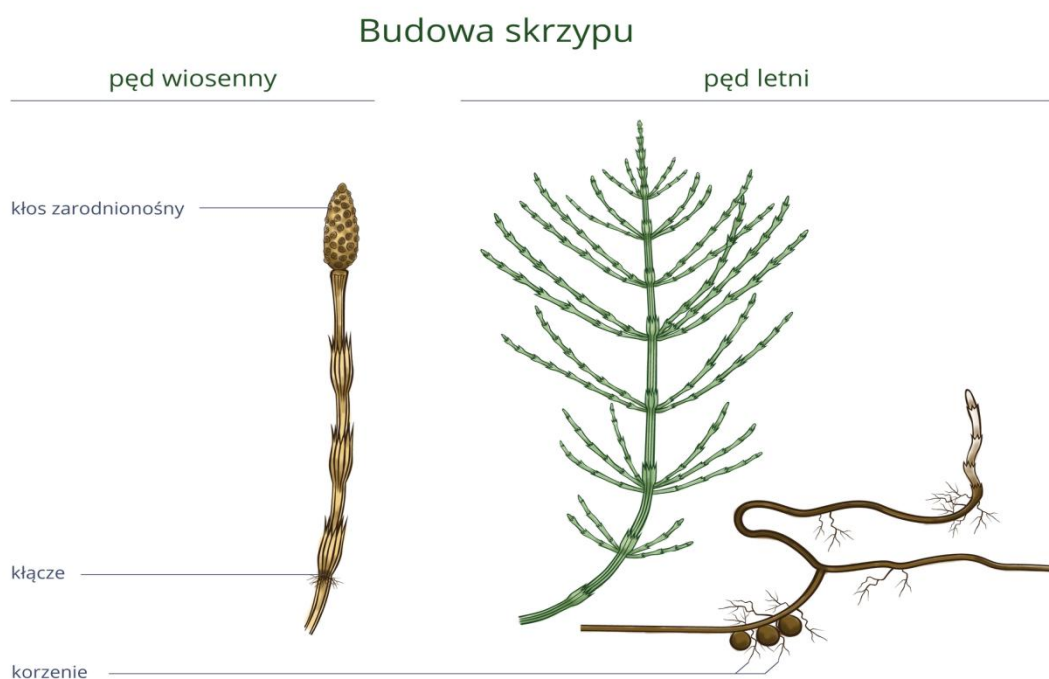
Znana legenda o kwiecie paproci (i napisana na jej podstawie baśń braci Grimm) głosi, że w czasie najkrótszej nocy w roku zakwita cudowny kwiat paproci. Kto go znajdzie, zyska bogactwo, którym jednak nie może się z nikim podzielić. **Czy łatwo jest znaleźć taki kwiat? Jest to wręcz niemożliwe – paprocie bowiem nie wytwarzają kwiatów.**

1. Budowa paproci i skrzypów

Paprocie i skrzypy są roślinami bardziej rozwiniętymi od mchów. Mają na przykład elementy wzmacniające łodygę, dzięki czemu mogą osiągać większe wysokości. **Paprocie i skrzypy mają korzenie zaopatrujące je w wodę i sole mineralne z podłoża. Rośliny te wytwarzają kłacza, czyli podziemne łodygi. U paproci z kłaczy wyrastają liście – jedyne elementy tych roślin znajdujące się ponad powierzchnią. Młode liście paproci są charakterystycznie ślimakowato zwinięte. Na ich spodniej stronie pojawiają się zarodnie rozsiewające zarodniki. Z nich powstaje kolejne pokolenie paproci.**



Skrzypy różnią się wyglądem od paproci. Z kłączy wyrastają pędy naziemne w postaci łodyg, w których w regularnych odstępach wyrastają odgałęzienia pokryte drobnymi łuskowatymi liśćmi. **Skrzypy wytwarzają zarodnie w specjalnych kłosach umieszczonych na szczytach łodyg.**



2. Występowanie skrzypów i paproci

Paprocie w naszym kraju osiągają zwykle nie więcej niż 1,5 metra wysokości. Lepiej rosną w ciepłym i wilgotnym klimacie, gdzie mogą osiągać rozmiary niewielkich drzew. W Polsce rosną w lasach w cieniu drzew .



Skrzypy mają jeszcze mniejsze wymagania niż paprocie. Niektóre z nich rosną na polach i suchych łąkach, a nawet na piaszczystych nasypach. Skrzypy są też uprawiane. Wyciągi z różnych części skrzypów – dzięki swoim

właściwościom – są stosowane w lecznictwie i w kosmetyce. Napar ze skrzypu wzmacnia włosy i paznokcie oraz pomaga na choroby nerek. Skrzypy mogą wypuszczać liczne pędy z kłączy rozwijających się pod ziemią. Kłacza te rosną często na głębokości od 0,5 do ponad 1 metra. Dlatego skrzypy są niezwykle odporne na zabiegi stosowane w rolnictwie.



Kłacze skrzypu wczesną wiosną.



Skrzyp latem.

Ciekawostka

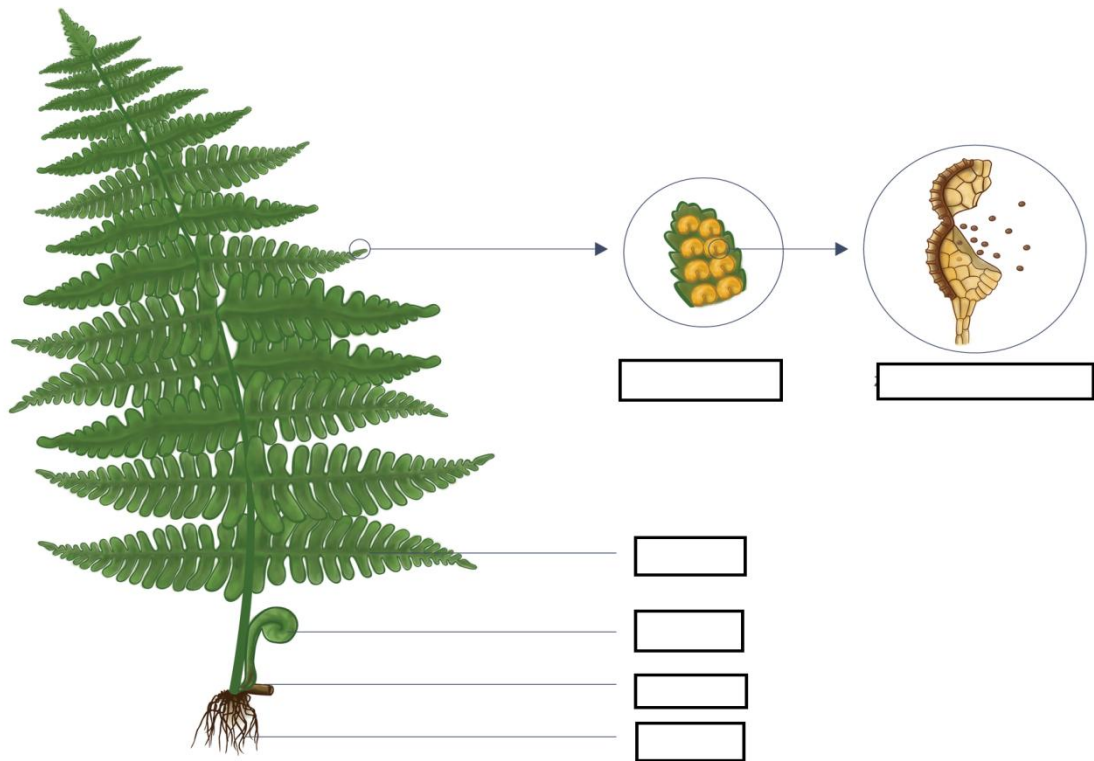
Skrzypy mają charakterystyczną postać przypominającą choinkę. Ich łodygi są szorstkie w dotyku. Powodem tego jest obecność w ścianach komórkowych złogów krzemionki. Zgniatane pędy skrzypów wydają charakterystyczne odgłosy przypominające skrzypienie i stąd ich nazwa.

Wykonaj zadania umieszczone poniżej. Miłej pracy. Powodzenia .
Zadania wykonujecie w zeszytcie z biologii. Robicie zdjęcie i wysyłacie je na adres email: magdalenaradacka@wp.pl .Dzięki temu, że prześlesz kartę pracy będę mogła wystawić Tobie ocenę. Możesz również skontaktować się ze mną za pomocą Messengera.

1. Wskaż zdanie, które jest prawdziwe. Przepisz do zeszytu tylko zdania prawdziwe.

- A. Paprocie i skrzypy mają korzenie zaopatrujące je w wodę i sole mineralne z podłoża.
- B. Paprocie wytwarzają kwiaty.
- C. Paprocie i skrzypy wytwarzają kłacza, czyli podziemne łodygi.
- D. Paproć rozmnaża się z nasion.
- E. U paproci z kłączy wyrastają liście – jedyne elementy tych roślin znajdujące się ponad powierzchnią.
- F. Paproć rozmnaża się przez zarodniki.
- G. Skrzypy wytwarzają zarodnie w specjalnych kłosach umieszczonych na szczytach łodyg.

2. Przerysuj rysunek do zeszytu. Uzupełnij jego opis.



3. Skrzypy i paprocie mają różne wymagania glebowe. Na podstawie tekstu nr 2 **Występowanie skrzypów i paproci**. Dopasuj podpisy do odpowiednich nazw roślin.

Paprocie	Rosną na polach i suchych łąkach, a nawet na piaszczystych nasypach.
Skrzypy	W Polsce rosną w lasach w cieniu drzew . Lepiej rosną w ciepłym i wilgotnym klimacie, gdzie mogą osiągać rozmiary niewielkich drzew.